

Rävskabb-Sarcoptes

Kvalstret

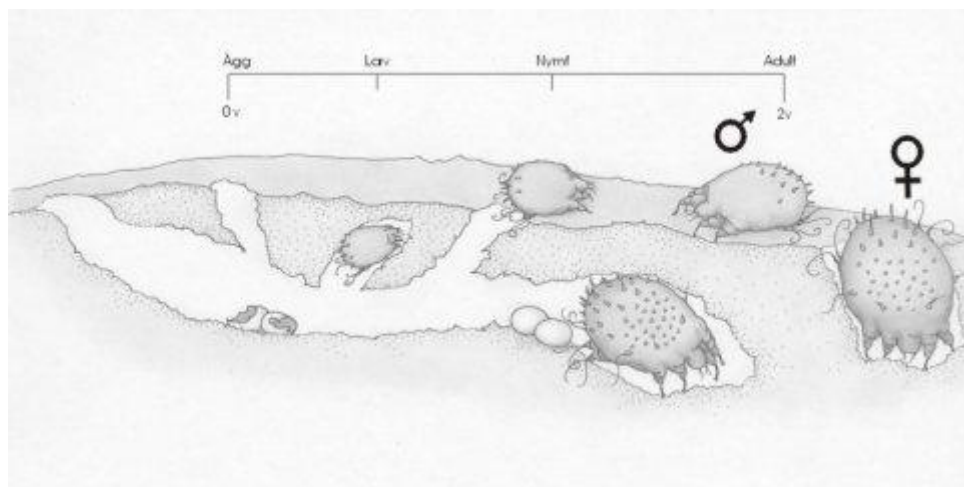
En av de vanligaste och allvarligaste hudsjukdomarna hos våra hundar idag är den så kallade rävskabben. Den orsakas av ett parasitärt kvalster, *Sarcoptes scabiei*, som även kan infektera andra djurarter, inklusive människor. Sjukdomen hos hund kallas i Skandinavien ofta rävskabb, på grund av att sjukdomen spreds från vilda infekterade rödrävar till hundar med början från mitten av 1970-talet. Före det hade sjukdomen inte på mycket länge funnits här, varken bland rödrävar eller hundar.



Foto: Bengt Ekberg/SVA

Den variant av *Sarcoptes scabiei* som infekterar rävar smittar visserligen människor men ger i allmänhet endast kortvariga besvär hos människan, s.k. skenskabb. Kvalstret kan inte fortleva och föröka sig på de värddjur som är främmande för dem. Dock har skabbkvalstret från räv framgångsrikt smittat flera andra vilda djur i Sverige. Varg, lo och mård är mottagliga för rävskabbsmittan.

Sedan mitten på 1970-talet har ett relativt stort antal av dessa djur drabbats av skabb.



Livscykel för rävskabb (*Sarcoptes scabiei*). Utvecklingen tar ca. 2 veckor från ägg till adult.

Bild: Enhet för virologi, immunbiologi och parasitologi, SVA/SLU

Sarcoptes scabiei är ett kvalster och tillhör, liksom fästingarna, spindeldjuren. Skabbkvalstren är 0,2-0,45 mm långa och 0,2-0,35 mm breda. Med sin något tillplattade kropp och korta ben liknar de en sköldpadda. Kvalstret lever huvudsakligen i hudens översta cellskikt, väl gömt och skyddat mot yttvärlden. I huden gräver skabbkvalstret gångar i vilka honan lägger 3-4 ägg per dag under sin levnad, vilken är 2-4 veckor. Äggen kläcks efter några dagar till larver, som via två olika nymfstadier blir vuxna och köns mogna. Hela utvecklingen i huden tar omkring två veckor.

Smittorisken

Hundar kan smittas både genom direkt kontakt med redan smittade djur (vanligtvis räv) och indirekt genom att skabbkvalstret överlevt en kortare tid på platser där infekterade djur, räv eller hund, vistats.

Hundar uppsöker ofta platser där smittade rävar varit, exempelvis gryt och hundkojor, men också andra platser där den kliande räven (eller hunden) kliat av sig hudflagor och hårtussar i vilka skabbkvalster kan finnas. Dock är skabbkvalstrena utanför huden känsliga för väder och vind. De är framförallt känsliga för uttorkning och för både låga (minusgrader) och höga temperaturer. I kylskåpsmiljö kan dessa kvalster överleva i drygt två veckor, men när de vistas utanför den skyddade miljön i huden där temperatur och fuktighet är optimala, avtar deras benägenhet att effektivt kunna infektera ett nytt värdjur. I den torra luften inomhus dör kvalstret inom ett par dygn. Utomhus om temperaturen är svalare och fuktigheten högre är chansen däremot större för kvalstret att överleva. Vid temperaturer under 18°C förblir det orörligt. Således krävs det temperaturer över 18°C, d.v.s. sommarväder, för att kvalstret aktivt ska kunna röra sig mot ett eventuellt offer.

Huvudsymtom - klåda

Symtomen kan variera från mycket svår till lätt, knappt märkbar, klåda. Klådan har beskrivits som värst på natten, både hos smittade människor och hos hundar. Andra symtom i början av en infektion är hudrodnader, små upphöjningar (papler) i huden och mjällbildning. Därefter ses håravfall och gråvita-gråsvarta skorpbildningar.

De första hudförändringarna på hunddjuren uppträder oftast på speciella ställen på kroppen, s.k. predilektionsställen, vilka är framknä, has, rygglutet vid svansfästet samt vid öronkanterna. Dock kan skador ses var som helst på kroppen. Klådan kan ge upphov till rivskador med sår som så småningom täcks av skorpor. Huden blir ofta förtjockad och sekundära bakteriella infektioner kan tillstöta. Om inte djuret får rätt diagnos och behandling förvärras hudskadorna och kan komma att täcka hela djuret och sjukdomen kan bli mycket allvarlig. Smittade rävar har som bekant dött i 10 000-tal i landet. Upp till 80 % av rödrävarna i Sverige dog i sarkoptesskabben under 1970- och 1980-talet. Nu har rävstammen återhämtat sig och rödräv finns idag överallt där den fanns innan smittan kom till Sverige under de första åren av 1970-talet. Emellertid finns sjukdomen kvar och kommer med stor sannolikhet att finnas kvar under mycket lång tid.

Diagnostik

Rävskabben, eller som den rätteligen skall betecknas - sarkoptesskabben, anses vara mycket smittsam. Symtomen kan variera mycket mellan olika hundar. De flesta smittade individer utvecklar antikroppar mot skabbkvalstret. Genom att påvisa antikropparna i blodserum kan man få vetskap om djuret är eller har varit infekterat. Den här metoden används idag som ett viktigt diagnostiskt hjälpmedel. De specifika antikropparna finns oftast i blodet inom två veckor efter det att hunden visat de första skabbsymtomen. Vid varje kliande hudsjukdom kan sarkoptesskabb misstänkas.

Det finns många andra hudsjukdomar som ger de för skabben typiska symtomen framförallt klådan, t. ex. allergiska tillstånd, eksem, mjäll- och hårsäckskvalster och bakterie- och svampinfektioner. Vid hudsjukdomar där man misstänker yttre parasiter som orsak till besvären skall alltid s.k. hudskrap tas. Vid *Sarcoptes scabiei* infektioner är det emellertid mycket svårt att påvisa kvalstret även efter upprepade provtagningsförsök. Dessa nackdelar överkoms om diagnosen sarkoptesskabb kan ställas med ett blodprov.

Behandling

Idag finns flera läkemedel registrerade för hund med rävskabb. Information om dessa finns i FASS Vet.

[Senast uppdaterad 2009-05-06]

